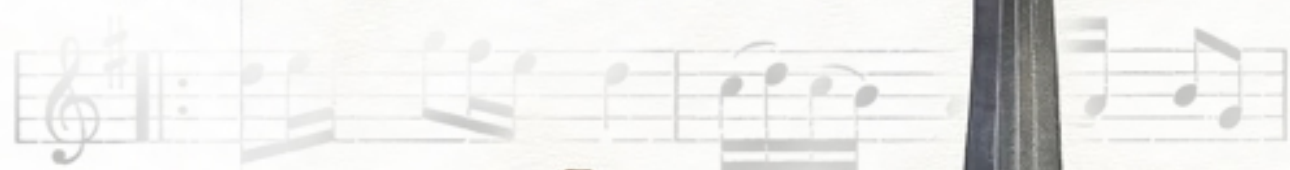




Tero Hyväluoma

Sovituksia pohjalaisista
viulusävelmistä



Esipuhe

Etelä-Pohjanmaan ja Pohjanmaan maakunnissa on erittäin rikas ja kattavasti tallennettu, valtakunnallisesti merkittävä viulumusiikkiperinne. Koen tärkeäksi, että musiikkia harrastavat lapset ja nuoret saisivat kosketuksen myös omaan musiikilliseen perintöönsä. Olen koonnut ja sovittanut valikoiman historiallisia viulusävelmiä musiikkiopistojen, ja miksei kaikkien muidenkin, käyttöön. Sovitusten kokoonpanot vaihtelevat sooloviulusta jousiorkesteriin ja vaikeustaso vasta-alkajasta musiikkiopiston päättötasolle.

Projektiin valikoituneet sävelmät on kerätty seuraavista kokoelmista: ”Vanhoja pelimannisävelmiä”, ”Finland svenska folkdikning”, Matti Mäkelän toimittama ”Polskan parhaita” ja Arto Järvelän kokoama nuottivihko Elias Tallarin soitteista. Etelä-Pohjanmaan kulttuurirahasto on mahdollistanut tuellaan projektin toteutumisen josta lämmin kiitos. Kiitos myös minua projektissa tavalla tai toisella auttaneille: Arto Järvelä, Sanna Mikkola-Blomberg, Johanna Toppinen, Tarmo Anttila, Antti Leinonen ja Laura Airola. Toivotan mukavia soittohetkiä sävelmien parissa, toivottavasti projekti inspiroi tutkimaan, käyttämään ja vaalimaan tätä arvokasta musiikillista perintöä.

Käyttäjälle

- Sovitukset on suunniteltu jousisoittajille, mutta niitä voi soveltaa mille tahansa soittimelle ja soitinryhmille.
- Suurimpaan osaan sovituksista on kirjoitettu myös sointumerkit mahdollisille komppisoittajille.
- Alttoviulu- ja sellostemat ovat useissa sovituksissa hyvin samankaltaisia. Ajatus on, että jomman kumman voi tarvittaessa jättää pois, välttämätöntä se ei kuitenkaan ole.
- Jousitukset on kirjoitettu tyylinmukaisesti ja ne on suositeltavaa opetella tarkkaan.
- Sovitukseen merkityt tempot ovat viitteellisiä ja niitä voi soveltaa tarpeen mukaan.
- Kirjoitin sovituksiin tyylinmukaisia variaatiota ja koruja, mutta kannustan lisäämään ja improvisoimaan koristeita ja variaatiota, tämä elävöittää toistuvia melodioita.
- Stemmoja voi vapaasti muokata, jättää pois tai lisätä.
- Nuottiin on kirjoitettu sovitusten suurten linjojen dynamiikkamerkintöjä. Niitä voi halutessaan lisätä ja on suositeltavaa luoda mikrodynamiikkaa ja nyansseja yhdessä kuuntelemalla muita soittajia.
- Pariääniä voi tarpeen mukaan karsia tai lisätä. Säestävät pariäänit on muutamiin sovituksiin kirjoitettu pienemmillä nuoteilla selkeyttämään varsinaisen melodian hahmottamista.
- Useammassa sovituksessa on mukana alttoviulu ja stemma on usein harmonisoivassa tai säestävässä roolissa. Mikäli instrumentin soittajia ei ole saatavilla, kannustan joko potentiaalisia oppilaita tai opettajia kokeilemaan alttoviulua ja ”komppitonttia” näiden sovitusten kautta.
- Useimmat sovitukset on suunniteltu verrattaen helposti omaksuttaviksi,

- kannustan ulkoa soittamiseen.
- Varsinkin duo-sovituksissa suosittelen soittajia kokeilemaan eri stemmoja, tämä kartoittaa ymmärrystä kappaleesta kokonaisuutena.
 - Suurimpaan osaan sovituksista liitin myös midi-demon. Ne ovat hyvin viitteellisiä ja niiden tarkoitus on antaa nopeasti iso kuva sovituksesta. Yksityiskohtia tai fraseerausta niistä ei kannata opiskella. Uudu-polskasta äänitin esimerkkiversion, nauhalta on kuultavissa mm. monessa sovituksessa esiintyvää puntitusta.
 - Sovituksia voi vapaasti muokata ja mukauttaa tarpeiden mukaan.

Kurssitus ja soittotunnit

Tarjoan opettajille, oppilaille, oppilasryhmille sekä yksityishenkilöille tarpeen mukaan räätälöityä koulutusta liittyen tekemiini sovituksiin. Sovituksia voidaan myös muokata ryhmän tarpeen mukaan. Toteutusvaihtoehdot ovat joustavat, mukaan lukien viikonloppu- ja iltakurssit, tai muut erikseen sovittavat ajankohdat. Opetus voidaan järjestää sekä kasvokkain että etäyhteyksien avulla. Lisätietoja p. +35850 401 6140 tai sähköpostitse tero.hyvaluoma@gmail.com.

Sovitetut sävelmät

— — — — —

1. Uudu-polska (G-duuri ja A-duuri, kesto n. 2 min.)

- Stemmat: 4x viulu, 1x altto, 2x sello.
- Menevä sovitus jossa on stemmoja helposta haastavaan, soveltuu parhaiten isommalle ryhmälle.
- Stemmoja voi jättää pois tai muokata tarpeen mukaan.
- 3. viulu soveltuu aloittelijoille.
- Alttohemma, sekä sello 2. keskittyvät komppaamaan ja niihin on lisätty sointumerkit mahdollisille komppisoittajille.
- 4. viulu on haastava Bluegrass -tyylinen stemma.
- Kahden kahdeksasosanuotin jälkimmäisille nuoteille kirjoitetuilla aksenttimerkeillä tarkoitetaan puntitusta.

— — — — —

2. Peli-Jussin syömämarssi (D-duuri, kesto n. 3 min.)

- Stemmat: viulu, altto tai sello.
- Duosovitus viululle ja alttoviululle tai sellolle, sisältää paljon pariääniä ja soveltuu hieman edistyneemmille soittajille.
- Sellostemmaan on lisätty sointumerkit mahdollisille komppisoittajille.
- Säestävät pariäänit on merkitty pienemmällä nuoteilla, varsinainen melodia isommilla. Pariääniä voi lisätä myös vapaasti, kirjoitettu toimii esimerkkinä.

— — — — —

3. Valssi 38. (D-molli, kesto n. 1,5 min.)

- Stemmat 4x viulu.
- Soveltuu myös aloittelijoille.
- 1. viulu vapaakielistemman aloittelijoille.
- 2. viulu melodia, toisella kierroksella korut ja pariäänit on kirjoitettu auki. Jos ne

tuntuvat hankalalta, korut voi jättää pois ja soittaa ensimmäisen kierroksen versiolla.
- 4. viulun stemmaan on lisätty sointumerkit mahdollisille komppisoittajille.

4. Hullu Sakari (D-moli, kesto n. 3 min.)

- Sovitus kahdelle viululle, soveltuu pt. 2 ylöspäin.
- Saman kappaleen kaksi eri versiota yhdistettynä. Usein pelimannisävelmistä liikkuu erilaisia toisintoja, koska niitä on soitettu muistin varaisesti ja opeteltu korvakuulolla. Vakiintuneita, nuotinnettuja versioita ei ole välttämättä ollut.

5. Polska efter Johan Erik Taklax (A-doorinen, kesto n. 3,5 min.)

- Seesteinen ja helpohko sovitukset kolmelle viululle ja sellolle (sellostemman voi halutessaan jättää pois).
- 2. viulun stemmaan merkitty sointumerkit mahdollisille komppisoittajille alkaen tahdistasta 38.

6. Amnesmäen Kreetan polska (D-molli, kesto n. 2,5 min.)

- Kipakka sovitukset kahdelle viululle tai viuluryhmälle, soveltuu pt. 2-3 ylöspäin.
- 2. viulu selkeästi haastavampi, on suositeltavaa opetella molemmat stemmat.

7. VPS 71. (G-open, kesto n. 3,5 min.)

- Haastava sovitukset sooloviululle, soveltuu edistyneelle soittajalle.
- Jalan polkeminen on myös nuotinnettu, se on olennainen osa esitystä.
- Sovitusta voi myös tarpeen mukaan muokata omiin sormiin sopivaksi.

8. Nuoren vaimon speli (G-duuri, kesto n. 3 min.)

- Kahdelle viululle tai viululle ja sellolle. Soveltuu pt. 2 ylöspäin.
- Kansansävelmistä löytyy usein piirteitä taidemusiikkisävellyksistä ja päin vastoin. Tässä melodiassa on mielestäni Barokkimaisia piirteitä ja tein sovituksen tätä korostaen.
- Dynamiikka on tässä kirjoitettu tarkemmin, sitä(kin) voi halutessaan varioida.
- Sovituksen luonteen takia ei ole välttämättä tarkoituksen mukaista opetella kappaletta ulkoa.

9. Syrjälän Kaapon polska (C-duuri, kesto n. 2,5 min.)

- Sovitus kahdelle viululle ja alttoviululle tai sellolle, soveltuu hieman edistyneemmille soittajille.
- Alttoviulu- ja sellostemmoihin on lisätty sointumerkit mahdollisille komppisoittajille.

10. Polska från Övermark (D-molli, kesto n. 3,5 min.)

- Sovitus jousiorkesterille.
- Harjoittaa erityisesti rytmiikkaa ja toisten kuuntelua.
- Myös bassolle ja sellolle kirjoitettu muutama nopeahko melodialinja, ne voi tarvittaessa jättää pois tai niitä voi yksinkertaistaa.